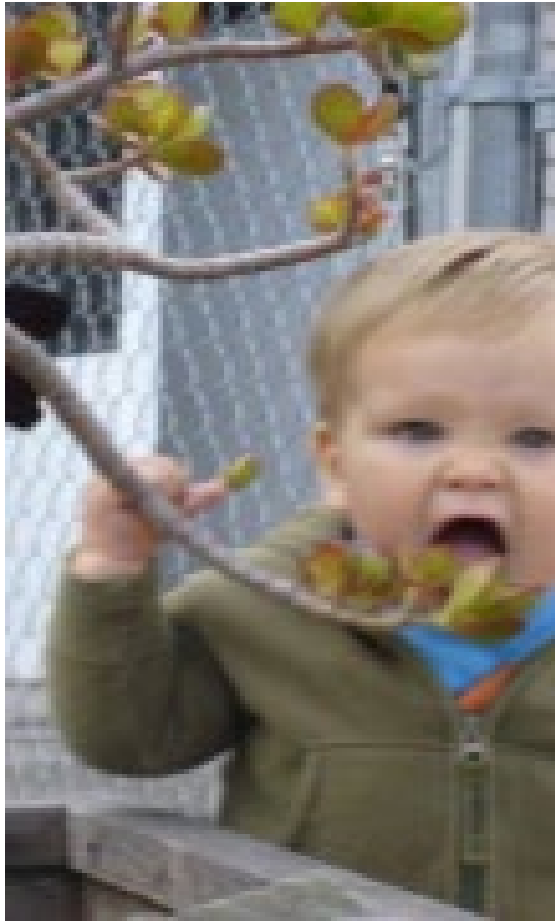


## مسمومیت با گیاهان، گازهای سمی و گزیدگی ها در سفر



در مسیر سفر توجه کنید که مسمومیت با گیاهانی مانند خرزهره، دیفن باخیا، کرچک و مخصوصاً قارچهای خودرو می تواند بسیار خطرناک و کشنده باشد. مراقب کودکان باشید و در صورت وقوع مسمومیت با این عوامل، فرد مسموم را در اسرع وقت به نزدیکترین مرکز درمانی منتقل کنید.



fdo\_iums

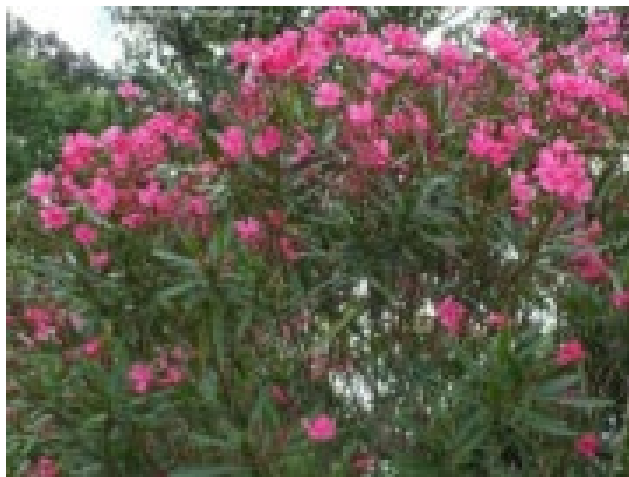


iums\_women

هنگام بازی کودکان در فضای باز، مراقب آنها باشید تا توسط گلها و گیاهان سمی مسموم نشوند. تماس پوست با برخی از این گیاهان (مانند گزنه) و یا به دهان بردن آنها (مانند دیفن باخیا و خرزهره) منجر به مسمومیت شدید می شود.



دانشگاه علوم پزشکی، دانشکده بهداشت، تهران  
معاونت غذا و دارو

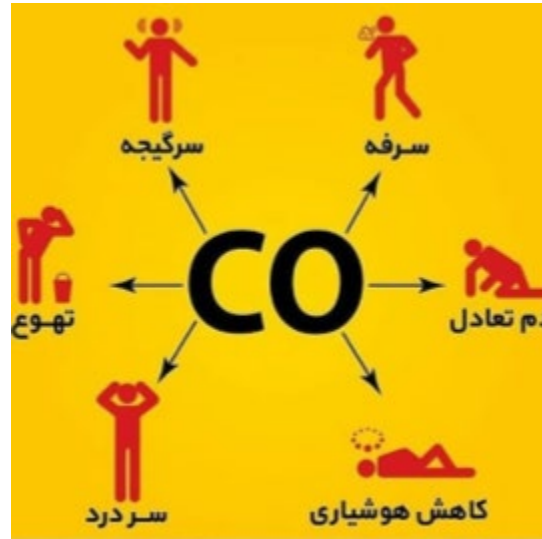


## علائم مسمومیت با گاز



انگه علم پزشکی سلامت با ایستادن  
معاونت غذا و دارو

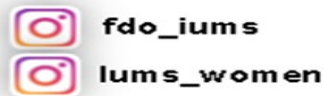
نوزادان و افراد مسن، زنان حامله، افرادی که دارای ناراحتی های قلبی عروقی هستند، چنانچه با این گاز در تماس باشند حتی در صورت نداشتن علامت حتماً باید توسط پزشک معاینه شوند.



چنانچه در یک محیط بسته و دارای بخاری نفتی یا گازی، دچار علائمی مانند حالت تهوع، سرگیجه و خواب آلودگی بودید، سریعاً بقیه را در جریان بگذارید.

هر شخصی که با گاز منوکسید کربن در تماس بوده و دارای علائم فوق باشد، باید فوراً توسط پزشک معاینه شود.

اگر مشکوک به مسمومیت با منوکسید کربن هستید، محیط را ترک کنید.



معاونت غذا و دارو دانشگاه علوم پزشکی ایران

جهت کاهش احتمال بروز مسمومیت با گاز منوکسید کربن (که بی رنگ، بی بو و شدیداً سمی است) باید یک سیستم تهویه هوا در محیط باشد. ضمن اطمینان از استاندارد بودن وسایل گرمایشی (بخاری نفتی و گازی)، آبگرمکن و پکیج دیواری، دائماً از سلامت عملکرد آنها اطمینان حاصل نمائید و دودکش این وسایل را خصوصاً اگر محل جدیدی را برای گذران تعطیلات عید در نظر دارید، کنترل کنید.



هیچگاه در داخل اتومبیل با موتور روشن، هرچند برای مدت کوتاه نخوابید.  
این کار سبب بروز مسمومیت کشنده با منوکسید کربن خواهد شد.



همچنین از روشن کردن  
گاز پیک نیکی در داخل  
چادر، یا اتومبیل و یا در  
هر محیط بسته دیگری  
به منظور تامین گرما،  
جداً خودداری نمائید.

 fdo\_iums

 iums\_women



معاونت غذا و دارو دانشگاه علوم پزشکی ایران

## پیشگیری از مسمومیت ناشی از گزیدگی ها



برای پیشگیری از گزش حشرات در محیط های باز، از پیراهن آستین بلند و شلوار بلند برای کودکان استفاده کنید.



fdo\_iums



iums\_women

- در صورت اسکان در فضاهای باز و دارای درخت، ضمن توجه و دقت در انتخاب محیط جهت جلوگیری از گزش حشرات (به خصوص گزندگان خطرناک)، توصیه می شود به :
- پوشیدن لباسهای محافظت کننده (آستین بلند، شلوار بلند، جوراب و ...)

□ عدم استفاده از عطرها با بوی تند

• استفاده از پشه بند

• عدم دستکاری لانه زنبور، و ترک محیطی که زنبور دارد به جای اقدام به کشتن آنها

• استفاده از مواد حشره کش در شب

• امتناع از آویزان کردن لباس روی درخت



fdo\_iums



lums\_women



دانشگاه علوم پزشکی و خدمات بهداشتی درمانی  
معاونت غذا و دارو

\* در مارگزیدگی، چند انگشت بالاتر از محل گزیدگی (به ویژه اگر در دستها یا پاها باشد) را با یک نوار محکم و پهن ببندید.

\* هر ۱۰ تا ۱۵ دقیقه، به مدت یک دقیقه نوار را باز کرده و دوباره ببندید.

\* این کار باید تا زمان آماده شدن پادزهر در بیمارستان ادامه یابد.

### مارگزیدگی



\* در هنگام مارگزیدگی، بیمار را آرام کنید و از حرکات بیش از حد او جلوگیری کنید.


\* عضو محل گزیدگی را باید بی حرکت و همسطح یا کمی پایین تر از سطح قلب نگه داشت.

\* فرد مارگزیده را سریعاً به یک مرکز درمانی منتقل نمایید.

هر چه سریعتر فرد مارگزیده را به اورژانس بیمارستان منتقل کنید و زمان را با تلاش برای کشتن و یا گرفتن مار از دست ندهید. همچنین از سرد کردن عضو مارگزیده با آب سرد یا یخ خودداری کنید.

## عقرب گزیدگی

 fdo\_iums

 lums\_women




- گزش عقرب می تواند منجر به بروز درد شدید در ناحیه گزش شود.
- گرچه علائم تهدیدکننده حیات و حوادث منجر به مرگ نیز گاهی رخ می دهد، ولی فرد مصدوم را باید به نزدیک ترین مرکز درمانی برای تزریق پادزهر منتقل نمایید.
- تورم ناشی از گزش عقرب، عموماً محدود به ناحیه گزش است و احساس بی حسی و سوزش در ناحیه گزش برای ۴ تا ۶ ساعت بوجود می آید و معمولاً پس از ۲۴ ساعت بهبود می یابد.



## زنبور گزیدگی



 fdo\_iums

 lums\_women



- زنبور گزیدگی ممکن است در اثر نیش انواع زنبور، مانند زنبور عسل و زنبور سرخ بروز نماید.
- از دستکاری کندوی زنبورها، خصوصاً وحشی خودداری کنید.
- حمله و گزش دسته جمعی زنبورها می تواند کشنده باشد.
- اقدامات اولیه در گزش های معمولی زنبور عبارتند از:
  ۱. محل زنبور گزیدگی را با آب و صابون بشوئید.

۲. روی محل زنبور گزیدگی کمپرس سرد یا کیسه محتوی یخ قرار دهید و به طور متوالی هر پانزده دقیقه یکبار کیسه یخ را از روی پوست بردارید (از قراردادن مستقیم یخ روی پوست اجتناب نمائید و از گرم کردن موضع بپرهیزید).

♣ در صورت رخ دادن هر نوع مسمومیت و نیز برای اطلاع از نحوه انجام اقدامات اولیه درمانی، هر

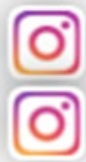
چه سریع تر با شماره ستاد ملی اطلاع رسانی دارو و مسمومیت ها، ۱۹۰ داخلی ۳

و یا اورژانس ۱۱۵ تماس حاصل فرمایید.

ساعت پاسخگویی: ۸ الی ۲۴

♣ در صورت مشاهده علائم ابتلای احتمالی به کرونا،

مانند تب، سرفه و عطسه با شماره ستاد ملی وزارت بهداشت و درمان، ۴۰۳۰ تماس گرفته



fdo\_iums

iums\_women

و مراتب را اطلاع دهید.

معاونت غذا و دارو دانشگاه علوم پزشکی ایران



وزارت علوم، تحقیقات و فناوری  
سازمان غذا و دارو